



**КОМНАТНЫЙ ТЕРМОСТАТ  
TL CONTROL,  
арт. 1177410034, 1177410035**

технический паспорт  
инструкция  
гарантийный талон  
КТ.2023 003



**ОСНОВНЫЕ СВЕДЕНИЯ ОБ ИЗДЕЛИИ**

Комнатный термостат URANUM TL Control (далее Комнатный термостат) это электрический прибор бытового назначения для поддержания и регулировки микроклимата в помещениях. Комнатный термостат URANUM TL CONTROL с функцией недельного программирования, он позволяет настроить 6 независимых временных промежутков с соответствующими температурными установками. Доступен постоянный и временный ручной режим управления. Кроме этого есть возможность управлять термостатом удаленно при наличии сети Wi-Fi и приложения SmartLife. Этот термостат предназначен для управления термоэлектрическим приводом системы водяного поверхностного отопления по показаниям встроенного датчика температуры окружающего воздуха или по входящему в комплект, внешнего датчика.

Наименование изделия	Комнатный термостат
Марка	URANUM
Модель	TL Control
Наименование, адрес, телефон уполномоченного предприятия	ООО «УРАNUM» Юридический адрес: Российская Федерация, Москва, 121059, набережная Бережковская, дом 20, строение 10, помещ. 1, ком. 14 тел./факс: +7 800 770 03 42
Адрес в интернет	www.uranum-russia.ru
e-mail	info@uranum-russia.ru

**ОСНОВНЫЕ ТЕХНИЧЕСКИЕ ДАННЫЕ**

Наименование параметров	Характеристика
Рабочее напряжение	230 В, 50 Гц
Энергопотребление	<1 Вт
Рабочий ток (макс)	3А
Ограничения по температуре	5-60 °С
Гистерезис	0,5-5 °С
Точность	±0,5 °С
Класс электробезопасности	IP20

**КОМПЛЕКТНОСТЬ**

В комплект поставки входит: Комнатный термостат, внешний датчик (3 м), паспорт изделия, упаковка.

**ЭКСПЛУАТАЦИЯ ИЗДЕЛИЙ И РЕМОНТ**

**Общие указания**

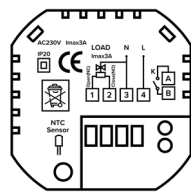
- Внимательно ознакомьтесь с гарантийным талоном, все поля должны быть правильно заполнены и должна стоять печать продавца.
- При покупке изделия необходимо проверить отсутствие внешних повреждений, его комплектность и годность к работе. Проверьте внешний вид и комплектность изделия до оплаты.
- Установка и подключение изделия допускается исключительно специалистами организаций, имеющими необходимые разрешения и допуски, установленные российским законодательством на право проведения данных видов работ.

**Монтаж изделий**

Все монтажные работы должны выполняться квалифицированным специалистом имеющим соответствующие допуски и разрешения, установленные российским законодательством на право проведения данных видов работ в соответствии с существующими нормами и правилами. Все работы должны производиться при отсутствии сетевого питания.

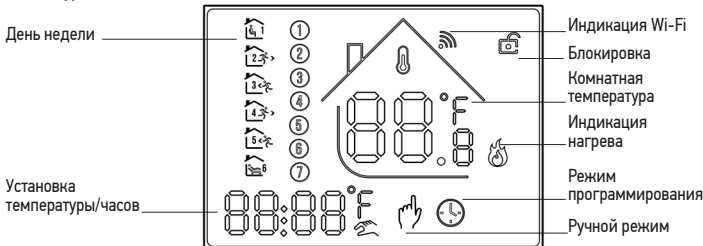
- Снимите переднюю крышку, сдвинув крышку вверх и отсоедините от основания.
- Присоедините провода как указано на схеме питания.
- Контакты А и В не используются! Внешний датчик подключается проводу с обозначением NTC Sensor.
- Используйте разъемы 1 или 2, в зависимости от того нормально закрытый (Open (NC)) или нормально открытый (Close (NO)).
- Смонтируйте опорную пластину в розеточный блок в стене.
- Подключите питание и установите переднюю крышку.

**Схема электроподключений:**



**ЭКСПЛУАТАЦИЯ ИЗДЕЛИЙ**

**Панель дисплея:**



**ФУНКЦИИ:**

	Ручной режим: управление устройством вручную
	Программируемый режим: устройство может работать в автономном режиме по заранее установленным значениям даты и температуры (шесть различных временных диапазонов с соответствующим значением температуры), см. ниже:
	Одновременное нажатие. Для хода во временный режим, нажмите стрелку вверх «▲» или вниз «▼», устройство выйдет из текущей временной настройки и переключится в ручной режим, который отключится и устройство перейдет обратно в автоматический режим, когда наступит следующий запрограммированный временной промежуток
	Блокировка: нажмите стрелку вверх «▲» или вниз «▼» одновременно минимум на 5 секунд, устройство заблокируется, повторное нажатие разблокирует устройство
	Нагрев: Обозначает, что в настоящий момент идет нагрев и набор температуры
	Индикация режима антизамерзания (Расширенная настройка 5). Температура включения 5 °С)

**ФУНКЦИИ КНОПОК:**




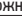
	Питание: включение и выключение коротким нажатием
	Режимы: короткое нажатие для переключения между ручным и программируемым режимом
	Часы: короткое нажатие для настройки (минуты - часы - недели). Нажмите  для перехода к следующему параметру, настраиваемая величина мерцает, нажмите «▲» или «▼» для перехода по меню и 10 секунд для записи параметров
	Вверх: по меню для увеличения значения параметра или смены режима
	Вниз: по меню для увеличения значения параметра или смены режима
	При включенном питании, нажмите  и  в течение 5 секунд для перехода в режим недельного программирования. Используйте «▲» или «▼» для изменения параметров, затем нажмите  для перехода к следующему параметру. Последовательность настройки параметров следующая: Дата/время (Событие 1) с понедельника до воскресенья - Температура (Событие 1) - ... - Дата/время (Событие 6). Нажмите  после завершения настройки для перехода к следующему параметру. Используйте «▲» или «▼» для настройки моргающего параметра в течение 1 минуты, значение будет записано через 10 секунд после окончания настройки. Ознакомьтесь с таблицей настроек ниже, каждый временной интервал не должен пересекаться с следующим.

Функция	Настройка	Установка	Период						
<b>Понедельник - пятница</b>									
			Время по умолчанию	6:30	8:00	11:30	12:30	18:00	22:30
			Температура по умолчанию	21 °С	18 °С	21 °С	18 °С	21 °С	16 °С
<b>Суббота</b>									
			Время по умолчанию	6:30	8:00	11:30	12:30	18:00	22:30
			Температура по умолчанию	21 °С	18 °С	21 °С	18 °С	21 °С	16 °С
<b>Воскресенье</b>									
			Время по умолчанию	6:30	8:00	11:30	12:30	18:00	22:30
			Температура по умолчанию	21 °С	18 °С	21 °С	18 °С	21 °С	16 °С

**РАСШИРЕННЫЕ НАСТРОЙКИ**

При выключенном питании одновременно нажмите и в течение 5 секунд, чтобы войти в режим расширенных настроек, на экране отобразятся все соответствующие номера и даты. Используйте для изменения параметров, измените, затем нажмите , чтобы перейти к следующей настройке. Все параметры будут сохранены в памяти после нажатия после окончания настройки.

Код	Опция	Значение по умолчанию	Подробнее
1Adj	Корректировка комнатной температуры	-2	-9 °С - +9 °С
2Sen	Тип датчика	In	In: Встроенный внутренний датчик температуры (контроль и поддержание); OU: Внешний датчик температуры (контроль и поддержание); AL: Внешний и внутренний датчик температуры (контроль - внутренний и поддержание - внешний)
3Lit	Ограничение температуры	50.0	5-60 °С, настройка датчика температуры AL, при превышении указанного параметра подача нагрев прекратится, при снижении ниже - возобновится
4dif	Шаг переключения	1	1-5 °С
5Ltp	Режим антизамерзания	Off	On: Режим антизамерзания включен Off: Режим антизамерзания выключен
6Hit	Ограничение по температуре	45	35-95 °С
70EN	Режим обнаружения открытого окна (OWD)	Off	On: Режим OWD включен Off: Режим OWD выключен
80ti	Время определения режима OWD	15	2-30 мин
90tp	Падение температуры в режиме OWD (в диапазоне предыдущего параметра)	2	2-4 °С
0Pdt	Время работы в режиме OWD (далее возвращение к предыдущим настройкам)	30	10-60 мин
AFAC	Перезагрузка устройства, возврат к заводским настройкам	-	При отображении «<-» нажать  в течении 5 секунд до отображения «<->», это будет обозначать возвращение к заводским настройкам

ПОДКЛЮЧЕНИЕ И РАБОТА ПО WI-FI:
1. Отсканируйте QR код, на открывшейся странице нажмите кнопку "Скачать и установить". Вы будете перенаправлены в магазин приложений, соответствующий операционной системе вашего мобильного устройства (iOS/Android).

2. После завершения регистрации нажмите «+» или «Добавить устройство» для добавления нового устройства.
3. Выберите «Термостат (Wi-Fi)» в разделе «Мелкая бытовая техника».
4. На термостате одновременно нажмите  и  на некоторое время до момента, когда замигает значок Wi-Fi  . Обратите внимание, что работа термостата возможна только в сети с частоту 2.4 МГц.
5. Выберите сеть и введите пароль Wi-Fi нажмите «Далее» для подключения устройства.
6. Подождите несколько секунд до того момента, как устройство успешно подключится, нажмите «Завершено».
7. Нажмите «Недельное программирование» для перехода к программированию.
8. Настройте временные интервалы и температуру.
9. Нажмите «Настройки» для программирования дополнительных параметров.
10. Выберите необходимую строку для изменения и настроек.
11. Нажмите в правом верхнем углу экрана для получения информации об устройстве.
12. Выберите необходимое поле для изменения параметров.
13. Нажмите значок «ON/OFF» для включения или отключения устройства.

#### Ремонт

Изделие не подлежит ремонту в эксплуатационных условиях. Ремонт изделия осуществляется предприятием-изготовителем, или авторизованной организацией, имеющей соответствующие полномочия на проведение ремонтно-восстановительных работ.

#### ДЕЙСТВИЯ В ЭКСТРЕМАЛЬНЫХ УСЛОВИЯХ

Необходимо обеспечивать пожарную безопасность в соответствии с ГОСТ 12.1.004.

#### УКАЗАНИЕ МЕР БЕЗОПАСНОСТИ

##### Общие положения и требования безопасности

При монтаже, техническом обслуживании, эксплуатации и ремонте изделий должны выполняться общие правила работы, установленные для данного типа продукции, действующих правил безопасности. К монтажу, эксплуатации, техническому обслуживанию изделий допускаются лица, изучившие руководство по эксплуатации, прошедшие инструктаж по технике безопасности. Производить монтаж (демонтаж) изделия, устранять неисправности или выполнять другие работы по уходу за изделием, следует проводить только квалифицированными мастерами. Запрещается эксплуатация изделий с отсутствующими элементами конструкции, с механическими повреждениями. Монтаж, эксплуатация должны проводиться в соответствии с документацией, разработанной на конкретное изделие с учетом требований заказчика.

##### Меры безопасности при монтаже

Перед монтажом изделия необходимо проверить маркировку и убедиться в отсутствии механических повреждений. Запрещается эксплуатировать изделие при механических повреждениях.

#### ХРАНЕНИЕ, ТРАНСПОРТИРОВКА, УТИЛИЗАЦИЯ

##### Хранение

Хранение готовой продукции осуществляют в упаковке и без нее на стеллажах в закрытых, сухих, отапливаемых складских помещениях, в условиях, исключающих воздействие нефтепродуктов, кислотных, щелочных и других примесей, материалов, являющихся источниками агрессивных паров, а также других агрессивных сред. Температура окружающего воздуха при хранении от +5 °С до +40 °С и относительной влажности воздуха не более 80% при 25 °С.

##### Транспортирование

Транспортирование продукции осуществляется любым видом транспорта в соответствии с правилами, действующими на каждом данном виде транспорта. Транспортирование может проводится всеми видами крытого транспорта в соответствии с правилами перевозки грузов, действующими на каждом виде транспорта. При транспортировании должна быть установлена защита транспортной тары от непосредственного воздействия атмосферных осадков и механических повреждений. Условия транспортирования и хранения изделия – по группе ЖЗ ГОСТ 15150.

##### Утилизация

По окончании срока эксплуатации изделие должно быть утилизировано должным образом. Утилизация изделия производится в соответствии с установленным на предприятии порядком (переплавка, захоронение, перепродажа), составленным в соответствии с Законами РФ № 96-ФЗ «Об охране атмосферного воздуха», № 89-ФЗ «Об отходах производства и потребления», № 52-ФЗ «О санитарно-эпидемиологическом благополучии населения». Изделия, пришедшие в негодность, подлежат утилизации для вторичной переработки. Изделия не содержат материалов и комплектующих, представляющих опасность для окружающих, и подлежат утилизации в общем порядке. Демонтаж и утилизацию продукцию осуществляют благодаря специализированным организациям. Применяемые в конструкции изделия материалы не содержат токсических и вредных веществ и подлежат утилизации в установленном в регионе порядке в соответствии с законодательством государств Таможенного союза.

#### ГАРАНТИЯ И СРОК СЛУЖБЫ

Изготовитель гарантирует соответствие качества поставляемой продукции требованиям действующей технической документации при соблюдении потребителем условий транспортирования, хранения и эксплуатации, установленных настоящим паспортом. Гарантия распространяется на все дефекты, возникшие по вине производителя. Гарантийный срок 24 месяца с момента продажи, но не более 27 месяцев с момента производства. Началом гарантийного срока является дата продажи изделия конечному потребителю. Срок службы 5 лет. Подробные гарантийные условия и обязательства вы можете узнать у продавца, а также на сайте [www.uranium-russia.ru](http://www.uranium-russia.ru)

Изделие не подлежит гарантийному обслуживанию в следующих случаях:

- Нарушение правил и условий монтажа, эксплуатации, хранения, транспортирования изделия;
- Конструкционного изменения изделия, не оговоренного в данном паспорте;
- Неквалифицированного монтажа или ремонта;
- Нормального естественного износа быстроизнашиваемых деталей, лакокрасочного покрытия, уплотнений связанных с эксплуатацией изделия.
- Если повреждения вызваны действием непреодолимых сил, несчастными случаями, умышленными или неосторожными действиями потребителя, или третьих лицами.

Гарантийное обслуживание осуществляется: 000 «УРАNUM». Юридический адрес: Российская Федерация, Москва, 121059, набережная Березньовская, дом 20, строение 10, помещ. 1, ном. 14, тел./факс: +7 800 770 03 42, e-mail: [info@uranum-russia.ru](mailto:info@uranum-russia.ru)

#### РЕКЛАМАЦИЯ

В случае обнаружения дефектов или поломок изделия в период гарантийного срока по вине изготовителя (поставщика) составляется Акт-рекламация.

Акт-рекламация должен содержать:

- Наименование изделия, заводской номер и дату выпуска;
- Даты получения, монтажа и ввода в эксплуатацию;
- Общее время работы, часы;
- Сведения об имевшихся неисправностях;
- Обстоятельства выхода из строя.

Детали, вышедшие из строя и послужившие причиной остановки изделия, должны быть сохранены до приезда представителя изготовителя.

## ГАРАНТИЙНЫЙ ТАЛОН

Комнатный термостат URANUM TL CONTROL

Наименование торговой организации:

ФИО, Подпись продавца

Место для печати

Дата продажи: \_\_\_\_\_ 20\_\_ г.

Инструкция по эксплуатации получена, с требованиями безопасной эксплуатации согласен и обязуюсь выполнять. С гарантийными обязательствами Изготовителя ознакомлен и согласен. Претензий по внешнему виду и комплектации не имею.

Подпись покупателя \_\_\_\_\_